

Basiese ekonomiese konsepte

- As jy Ekonomie bestudeer, kyk jy eintlik na:
 - die daaglikse aktiwiteite van mense om te oorleef.
 - maniere om die netto wins van 'n besigheid te verhoog.
 - hoe die regering meer kan doen om in die behoeftes van die mense te voorsien.
 - hoe die deelnemers aan die ekonomie hul onbepaalde behoeftes met beperkte middele bevredig.
- Aanvaar dat mosterd op 'n spesiale aanbod is in die plaaslike kruidenierswinkel. Alhoewel jy tamatiesous bo mosterd verkies, koop jy die mosterd. Dit is 'n tipiese voorbeeld van ...
 - vraag.
 - marginale nut.
 - geleentheidskoste.
 - skaarsheid.
- As 'n wetenskap, bestudeer mikro-ekonomie:
 - hoe die totale ekonomie reageer.
 - inflasie, nasionale inkome, bruto binnelandse produk (BBP), en veranderinge in werkloosheid.
 - wat waarskynlik sal gebeur as individue sekere keuses maak.
 - al die deelnemers aan die ekonomie.
- As gevolg van arbeidsaksies stop 'n prominente goudmynmaatskappy die totale produksie vir 'n periode van drie maande. Dit sal tipies gesien word as deel van ...
 - positiewe ekonomie.
 - normatiewe ekonomie.
 - mikro-ekonomie.
 - makro-ekonomie.

Die ekonomiese probleem

- Natuurlike hulpbronne kan buite die gebied van skaarsheid val. Watter een van die volgende redes is NIE korrek nie?
 - Alles wat beskikbaar is in feitlik oneindige voorraad wat verbruik kan word sonder 'n koste, is nie skaars nie.
 - Verbruikers is onverskillig teenoor 'n hulpbron en het miskien geen begeerte om dit te verbruik nie.
 - Omdat verbruikers nie daarvan bewus is nie, of dat die potensiële gebruik daarvan geen nut het nie.
 - Daar is 'n onbepaalde aanbod van natuurlike hulpbronne en die koste om dit te gebruik beloop R0.
- 'n Produk kan as relatief skaars beskryf word as dit:
 - onbepaalde aanbod en onbepaalde vraag het.
 - beperkte aanbod en onbepaalde vraag het.
 - onbepaalde aanbod en beperkte vraag het.
 - beperkte aanbod en beperkte vraag het.
- Jane het Covid-19 en kan nie privaat hospitaalversorging bekostig nie. Die suurstof wat in 'n staatshospitaal aan Jane voorsien word, is 'n voorbeeld van 'n ...



- ekonomiese goed.
- vrye goed.
- positiewe goed.
- onbepaalde goed.

8. Die ekonomiese sektor wat op die volgende foto uitgebeeld word, kan die beste beskryf word as die ...



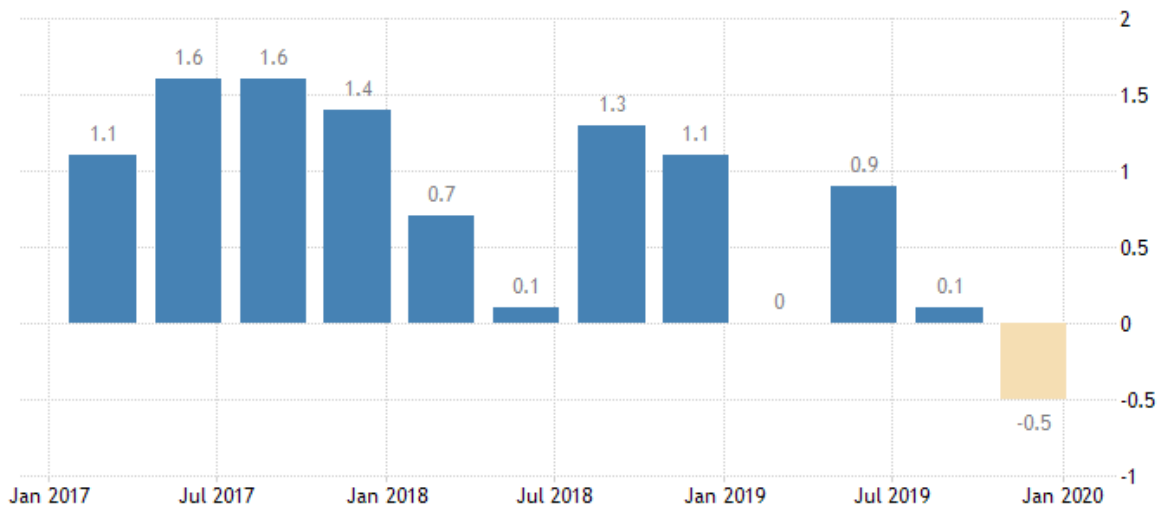
- A** primêre sektor. **B** sekondêre sektor.
C tersiêre sektor. **D** dienste sektor.
9. Suiker word deur 'n fabriek gebruik om suikerstroop te vervaardig, wat gebruik word vir die vervaardiging van koeldrank. Die suiker kan die beste beskryf word as 'n ...

- A** finale goed.
B intermediêre goed.
C verbruikersgoed.
D kapitaalgoed.
10. Die wiprit (roller coaster) op 'n kermis kan die beste beskryf word as uitsluitbaar omdat:
- A** baie kinders die rit wil doen en daar is slegs 'n beperkte tyd om te ry.
B sitplekke op die rit nie beperk is nie en as sodanig in groot hoeveelhede beskikbaar is.
C die rit gelyktydig deur 'n beperkte aantal verbruikers geniet word, afhangende van die aantal sitplekke op die rit.
D dit moontlik is om te verhoed dat iemand wat nie daarvoor betaal het nie, die rit doen.

Die sirkulêre vloei

11. Die handel tussen verkopers in Suid-Afrika en kopers in Suid-Afrika kan beskryf word as ...
- A** buitelandse handel. **B** internasionale handel
C nasionale handel. **D** entrepot handel.
12. In 'n oop ekonomie speel die ____-sektor 'n belangrike rol.
- A** verbruiker
B produsent
C regering
D buitelandse
13. Faktorvergoeding sluit die:
- A** salarisse en lone aan werkers betaal in.
B winste van produsente en die verbruik van huishoudings in.
C betaling vir invoer na Suid-Afrika in.
D uitgewas aan dienste gelewer deur die regering in.
14. Watter een van die volgende is korrek met betrekking tot geslote ekonomieë?
- A** 'n Geslote ekonomie is 'n ekonomie met beperkte handelsaktiwiteit met buite-ekonomieë.
B Die doel van 'n geslote ekonomie is om binnelandse verbruikers te voorsien van alles wat hulle nodig het binne die landsgrense.
C In 'n moderne samelewing is dit relatief maklik om 'n geslote ekonomie te handhaaf omdat grondstowwe, soos ru-olie, nie 'n belangrike rol speel as insette tot finale goedere soos in die verlede nie.
D As 'n regering kwotas, subsidies en tariewe instel, verhoog dit die invoer- en uitvoeraktiwiteite.

15. Bestudeer die volgende grafiek wat die Suid-Afrikaanse jaarlikse BBP-groeikoers aandui.



SOURCE: TRADINGECONOMICS.COM | STATISTICS SOUTH AFRICA

Bron: <https://tradingeconomics.com/south-africa/gdp-growth-annual>

Hierdie grafiek:

- A toon 'n hoofsaaklik positiewe ekonomiese groeikoers vir Suid-Afrika.
- B toon aan dat werkloosheid afneem.
- C toon aan dat die inflasiekoers gestyg het en dat deflasie in Januarie 2020 begin het.
- D toon aan dat invoere minder as uitvoere is vir die periode Januarie 2017 tot Januarie 2020.

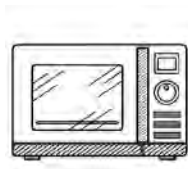
16. In 'n artikel op www.sanews.gov.za (30 April 2019) het die SAID gesê dat hulle strategiese inisiatiewe aanpak in 'n poging om inkomste-lekkasies te beperk wat voortspruit uit onwettige en onetiese praktyke in die onwettige ekonomie. Hierdie lekkasies is hoofsaaklik die gevolg van:

- A die uitvoer van onwettige produkte en verbruikersbesteding aan hierdie goedere.
- B buitelandse beleggings, verbruikersuitgawes aan plaaslike goedere, en 'n laer as gemiddelde vergoeding aan die produksiefaktore.
- C beleggings, owerheidsbesteding en verhoogde uitvoer van onwettige goedere.
- D verlies aan aksynsinkomste as gevolg van 'n wêreldwye toename in die vervaardiging, verskaffing en verkoop van onwettige aksynbelasbare produkte.

17. Watter een van die volgende is 'n voorbeeld van semi-duursame verbruikersgoedere?



A



B



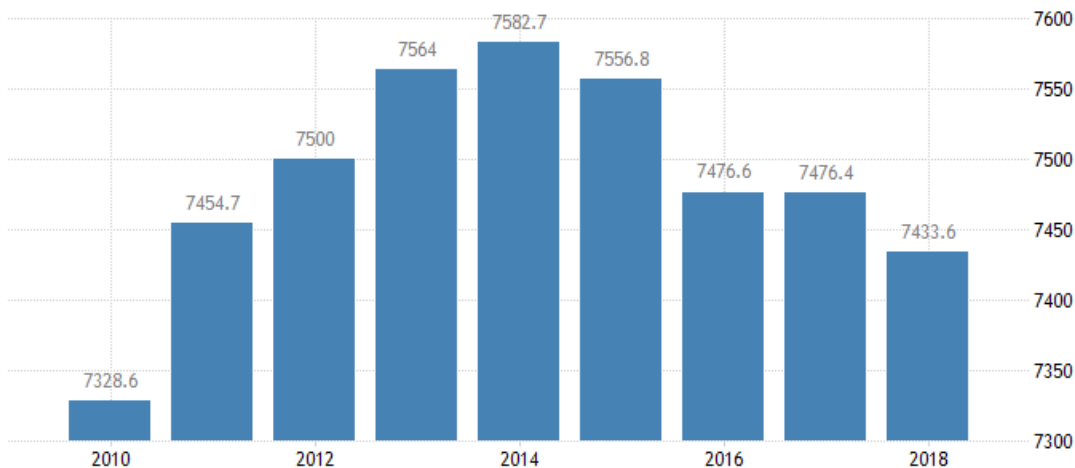
C



D

18. Volgens die Internasionale Monetêre Fonds is die Verenigde State van Amerika die grootste ekonomie ter wêreld, gevolg deur China en Japan. Hierdie feit is gebaseer op:
- A die aantal goedere en dienste wat gedurende 'n jaar in elk van hierdie lande geproduseer word.
 - B die BNP van elk van hierdie lande.
 - C die waarde van alle goedere en dienste wat binne 'n spesifieke periode binne elke land se grense geproduseer word.
 - D berekeninge met behulp van 'n prysdeflator om die waarde van die totale invoer en uitvoer van hierdie lande te bereken.

Bestudeer die volgende grafiek wat die Suid-Afrikaanse BBP per capita toon en beantwoord vrae 19 tot 21.

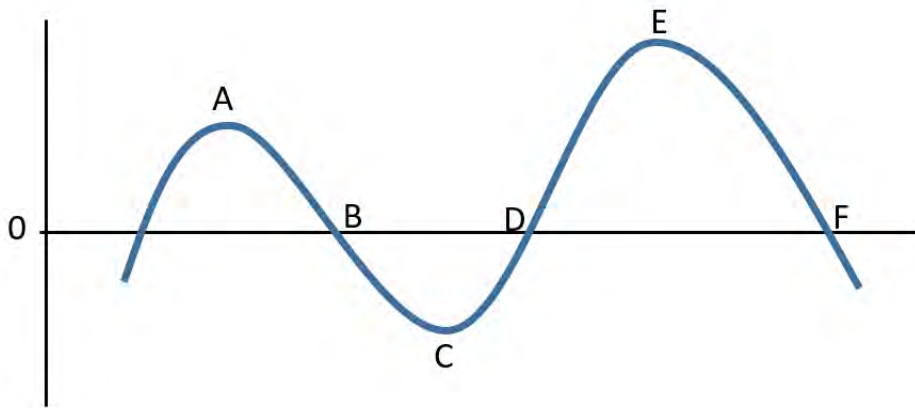


SOURCE: TRADINGECONOMICS.COM | WORLD BANK

Bron: <https://tradingeconomics.com/south-africa/gdp-per-capita>

19. Die persentasie verandering in BBP vanaf 2015 tot 2016 is ...
- A -1.06%
 - B -1.07%
 - C +1.06%
 - D +1.07%
20. Die BBP per capita word verkry deur:
- A die invloed van die buitelandse sektor op die BBP te ignoreer.
 - B die gebruik van 'n prysdeflator om die effek van inflasie op die BBP uit te skakel.
 - C invoere af te trek en uitvoere by die BBP te voeg.
 - D die land se bruto binnelandse produk deur die totale bevolking te deel.
21. In hierdie grafiek is:
- A Suid-Afrikaners in 2018 slegter daaraan toe as in 2010.
 - B daar 'n afname in die ekonomiese produksiewaarde wat tussen 2017 en 2018 aan elke individuele burger toegeskryf kan word.
 - C daar 'n algehele toename in die aantal goedere en dienste wat vir verbruik beskikbaar is, wat lei tot ekonomiese ontwikkeling.
 - D die skommeling in die BBP per capita die gevolg van hoër pryse en koste.
22. Die definisie van 'n sakesiklus het sekere belangrike implikasies. Watter een van die volgende beskryf die sakesiklus die beste?
- A Skommeling in mikro-ekonomiese veranderlikes soos vraag en aanbod.
 - B Sikliese bewegings in die BBP per capita op die kort termyn.
 - C Die periodieke, maar onreëlmatige op-en-af-bewegings in ekonomiese aktiwiteite.
 - D Ongereelde of nie-herhalende siklusse van ekonomiese aktiwiteite.

Bestudeer die volgende illustrasie van die sakesiklus en beantwoord vrae 23 tot 25.



23. Watter punte dui op 'n positiewe ekonomiese groei teen 'n dalende koers?
- A** AB **B** BC **C** CD **D** DE
24. Tussen watter punte is die ekonomie besig om te herleef?
- A** AB **B** BC **C** CD **D** DE
25. Tussen punte A en C op die sakesiklus kan die ekonomie die beste beskryf word as in 'n ...
- A** resessie. **B** depressie. **C** herlewing. **D** uitbreiding.
26. Watter een van die volgende aanwysers sal 'n groot invloed hê op die reële ekonomiese groei in Suid-Afrika?
- A** Goudmynbou, bouplanne goedgekeur en geboue voltooi, asook inflasie.
B Myn-, kleinhandel- en groothandelsverkope, elektriese stroom opgewek.
C Verbruikersbesteding, bydrae tot die primêre sektor, aantal nuwe voertuie verkoop.
D Bouplanne goedgekeur en geboue voltooi, dienste gelewer en uitgevoer.
27. Watter een van die volgende is NIE tipies van 'n resessie nie?
- A** Die vraag van firmas en huishoudings na goedere en dienste begin afneem.
B Nuwe bedrywe word ingestel omdat aanvangskoste laag is.
C Onverkoopte goedere stapel op weens die lae huishoudelike vraag.
D Uitset- en indiensnemingsvlakke word verlaag.
28. Watter EEN van die volgende is WAAR gedurende 'n fase van welvaart in die ekonomie?
- A** Inkomste, indiensneming, produksie en prysvlak is geneig om af te neem.
B 'n Styging in totale vraag en koste lei tot 'n afname in beleggings- en prysvlak.
C Die bestaande kapasiteit van produksie-eenhede word onderbenut.
D Skaarste aan hulpbronne lei tot stygende koste.
29. 'n Leidende aanwyser van ekonomiese aktiwiteite kan die beste beskryf word as 'n aanwyser wat die neiging van die ekonomie of die mark aandui ...
- A** voor dit plaasgevind het.
B nadat dit plaasgevind het.
C soos dit voorkom.
D op sy laagste punt.

PROVERTO EMS OLYMPIAD 2020 – GRAAD 10

EKONOMIE

RONDE 2

Basiese konsepte en die basiese ekonomiese probleem

- Watter een van die volgende beskryf dit waarom Ekonomie gaan die beste?
 - Rykdom
 - Goedere
 - Geld
 - Keuses
- 'n Ekoonom wil die rigting en omvang van die verhouding tussen die prys van goedere en die vraag daarna bepaal. Die beste manier om dit te doen is:
 - met behulp van 'n grafiese voorstelling.
 - deur 'n ekonomiese model te skep.
 - met behulp van 'n algebraïese formule.
 - deur die bestudering van alle transaksies in die ekonomie op 'n spesifieke dag.
- 'n Ekoonom bepaal die verhouding tussen twee ekonomiese veranderlikes, naamlik die hoeveelheid van X wat gekoop word en die prys wat vir X betaal word. Haar navorsing toon dat namate die prys van X styg, die hoeveelheid aankope daal. Hierdie verhouding kan beskryf word as:
 - positief.
 - negatief.
 - konstant.
 - direk.

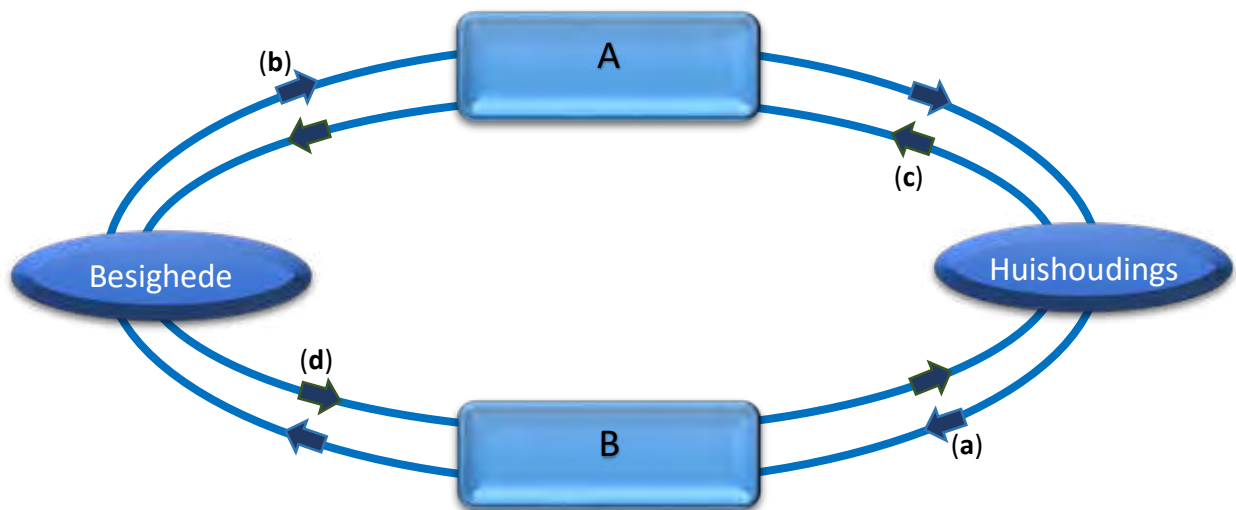
- Watter een van die volgende beskryf goedere die beste?

	Vrye goedere	Privaatgoedere	Openbare (publieke) goedere
A	Geen geleentheidskoste	Geen geleentheidskoste, geen wedywering, geen uitsluiting	Wedywering en uitsluiting
B	Geleentheidskoste	Geen geleentheidskoste, wedywering en uitsluiting	Wedywering en geen uitsluiting
C	Geen geleentheidskoste	Geleentheidskoste, wedywering en uitsluiting	Geen wedywering en geen uitsluiting
D	Geleentheidskoste	Geleentheidskoste, wedywering en geen uitsluiting	Geen wedywering en uitsluiting

- Tydens die Covid-19 epidemie het die staat gratis toetsing aan alle burgers verskaf. Hierdie toetse kan egter nie as 'n vrye goed beskryf word nie, aangesien:
 - daar geleentheidskostes was, aangesien die toetse betaal is deur belasting.
 - besighede wins kon maak.
 - ander mense nie die toets kon gebruik nie.
 - die staat nie enige burger kon keer om die toets te gebruik nie.

Sirkelvloei en kwantitatiewe elemente

Die volgende illustrasie illustreer vloei in die ekonomie. Beantwoord vrae 6 tot 8.



6. Watter sektor moet by hierdie model gevoeg word om gesien te word as 'n oop ekonomie?
- Die staat
 - Die buitelandse sektor
 - Die finansiële sektor
 - Die sosiale sektor
7. In 'n ekonomie soos in die model uitgebeeld is:
- totale uitset = totale inkomste = totale uitgawes
 - totale uitset > totale inkomste > totale uitgawes
 - totale uitset + totale inkomste = totale uitgawes
 - totale uitset > totale inkomste + totale uitgawes
8. Die vloei aangedui as (a) en (b) in die model verteenwoordig:
- reële vloei van geld.
 - reële vloei van goedere en dienste.
 - die geldstroom.
 - die monetêre vloei van goedere en dienste.
9. Inspuitings in die ekonomie bestaan uit:
- uitvoer, owerheidsbesteding en beleggings.
 - invoer, besparing en belasting.
 - uitvoer, beleggings en besparings.
 - invoer, owerheidsbesteding en belasting.
10. Kubaanse dokters het tydens die Covid-19 epidemie Suid-Afrika kom help. Die vergoeding wat aan hulle betaal word, sal:
- geen invloed op die nasionale syfers van Suid-Afrika hê nie.
 - geen invloed op die nasionale syfers van Kuba hê nie.
 - by die BNP van Suid-Afrika gevoeg word.
 - by die BNP van Kuba gevoeg word.

Sakesiklusse

Die effek van Covid-19

Ekonomie voorspel dat die wêreld ekonomie reeds 'n baie diep resessie betree het, met die BBP wat met 'n geraamde 20-25% gedaal het.

Bron: Will 2020 recession become another Great Depression?

26 Maart 2020 deur Tejvan Pettinger (vry vertaal)

11. Sommige ekonomiese meen dat die ekonomie relatief vinnig gaan herstel. Watter een van die volgende is 'n moontlike aanduiding dat hul sentiment aanneemlik is?
- A Mense koop nie nou duursame goedere nie, weens 'n gebrek aan inkomste. Sodra die ekonomie weer op dreef is, kan hulle meer goedere koop.
 - B Dit sal help as die regering werkloosheidsvoordele verlaag en belasting verhoog.
 - C Die regering se ingryping moet beperk word; dit is die beste om ondernemings en banke bankrot te laat raak sodat die ondernemings wat finansiële sterker is, oorleef.
 - D Minder geld moet geskep word in tye soos hierdie.
12. Die feit dat baie geleenthede en projekte in 2020 gekanselleer word as gevolg van Covid-19 sal:
- A besparings deur huishoudings verhoog omdat hulle nie hul inkomste spandeer nie.
 - B lei tot 'n verlies aan produksie en inkomste wat later herstel sal word.
 - C lei tot verlore uitset wat nie verhaal sal word nie.
 - D lei tot 'n positiewe vermenigvuldiger-effek.
13. Op hierdie stadium probeer China hul ekonomie heropen. Hulle ervaar egter 'n afname in die vraag na bestellings. Die mees waarskynlike rede hiervoor is:
- A dat werkers in China nog nie teruggekeer het om te werk nie.
 - B die buiteland voer nie goedere uit China in nie.
 - C die buiteland is op soek na ander nasionale verskaffers.
 - D omdat China nie goedere na ander lande wil uitvoer nie.
14. Die herstelfase van die sakesiklus word gewoonlik:
- A begin met 'n lae rentekoers, en gaan voort met 'n toename in vraag en indiensneming, wat lei tot ekonomiese uitbreiding.
 - B begin met hoë rentekoerse, en gaan voort met die afname in vraag en indiensneming, wat lei tot ekonomiese uitbreiding.
 - C begin met lae rentekoerse, en gaan voort met die toename in vraag en indiensneming, wat lei tot ekonomiese inkrimping.
 - D begin met hoë rentekoerse, en gaan voort met die afname in vraag en indiensneming, wat lei tot ekonomiese inkrimping.
15. Aanwysers wat 'n patroon bevestig van wat aan die gang is, staan bekend as _____ aanwysers.
- A sloerende
 - B leidende
 - C samevallende
 - D kern

Dinamiek van markte

16. Die wet van dalende marginale nut is gebaseer op verskillende aannames. Watter een is nie korrek nie?
- A Die nut wat 'n verbruiker kry, kan in getalle gemeet en uitgedruk word.
 - B Daar word aanvaar dat die verbruiker rationeel is en die nut van verskillende kommoditeite meet, bereken en vergelyk en ten doel het om totale tevredenheid te maksimeer.
 - C Die marginale nut van een kommoditeit hou verband met die marginale nut van 'n ander kommoditeit.
 - D Daar word aanvaar dat die inkomste van die verbruiker en pryse van die goedere wat die verbruiker wil koop, konstant bly.

17. Die volgende tabel dui die totale nut (TU) aan wat verkry word uit die gebruik van roomys.

Eenhede roomys	1	2	3	4	5	6
TU in utils	20	36	46	50	50	44

Watter roomys verteenwoordig die punt van zero nut?

- A Roomys 6
 - B Roomys 5
 - C Roomys 4
 - D Roomys 3
18. In 'n onlangse studie is aan die lig gebring dat produk Q 'n natuurlike anti-biotikum is. Dit sal waarskynlik lei tot 'n _____ vir produk Q.
- A toename in die vraag
 - B toename in die hoeveelheid gevra
 - C afname in die vraag
 - D afname in die hoeveelheid gevra
19. Om die ekonomiese aktiwiteit uit te brei, het die regering 'n subsidie van R1 000 toegestaan op die aankope van produk R. Dit sal lei tot 'n _____ vir produk R.
- A toename in die hoeveelheid aangebied
 - B toename in aanbod
 - C afname in die hoeveelheid aangebied
 - D afname in aanbod

20. Die vraag- en aanbodkurwes vir produk W is soos volg:

Vraag – Qd = 3 300 – 2P

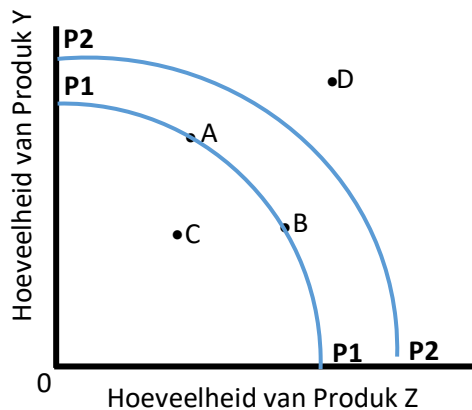
Aanbod – Qs = 500 + 8P

Die ewewigsprys en ewewigshoeveelheid onderskeidelik vir produk W is:

	Ewewigsprys	Ewewigshoeveelheid
A	R2 800	3 800
B	R3 300	2 800
C	R380	3 540
D	R 280	2 740

Produksiemoontlikheidskrommes

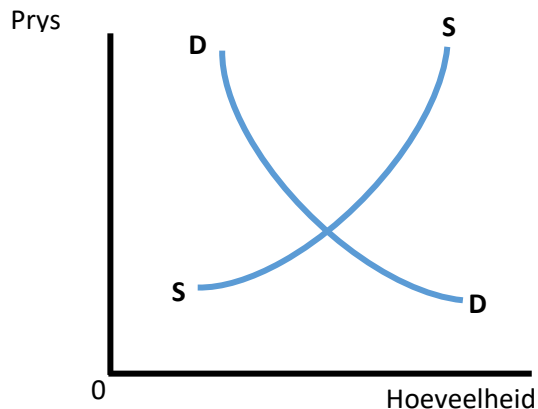
Beskou die volgende kromme van Land X en beantwoord vrae 22 tot 25.



21. 'n Positiewe verandering in die ekonomiese groei van Land X sal aangedui word as 'n verandering vanaf:
- punt A na punt B.
 - punt C na punt B.
 - punt B na punt D.
 - P1P1 tot P2P2.
22. As land X 'n vryemarkstelsel het, sal die kombinasie van produkte Y en Z wat geproduseer word, bepaal word deur:
- die staat.
 - 'n sentrale beplanningskomitee.
 - markkragte van vraag en aanbod.
 - nut en verbruik.
23. Die ekonomie van Land X kan moontlik by punt D funksioneer indien Land X:
- nie die bronne ten volle benut nie.
 - produktief blyk te wees.
 - 'n gemengde ekonomie het.
 - handel dryf met ander ekonomieë.
24. 'n Verandering in die kromme van P1P1 na P2P2 kan veroorsaak word deur:
- 'n toename in vraag.
 - 'n afname in owerheidsbesteding.
 - 'n toename in die produktiwiteit van die werker.
 - produktiewe ondoeltreffendheid.
25. As Land X op punt C produseer, word dit gesien as:
- toewysingseffektief.
 - Y ondoeltreffend.
 - verbruikers ondoeltreffend.
 - produktief ondoeltreffend.

Die betrokkenheid en intervensie van die openbare sektor in die mark

Bestudeer die volgende vraag- en aanbodkurve van Produk H. Beantwoord vrae 26 tot 28.



26. As 'n prysplafon vir Produk H onder die aangeduide markewewig ingestel word, sal die:
- A hoeveelheid gevra toeneem en die hoeveelheid aangebied afneem, dus sal daar 'n tekort ontstaan.
 - B hoeveelheid gevra toeneem en die hoeveelheid aangebied afneem, dus sal 'n surplus ontstaan.
 - C hoeveelheid gevra afneem en die hoeveelheid aangebied toeneem, dus sal daar 'n tekort ontstaan.
 - D hoeveelheid gevra afneem en die hoeveelheid aangebied toeneem, dus sal 'n surplus voorkom.
27. As die regering 'n hoër BTW-koers op Produk H instel, sal die:
- A aanbodkromme na regs verskuif; dus sal die ewewigsprys daal en die ewewigshoeveelheid toeneem.
 - B aanbodkromme na links verskuif; dus sal die ewewigsprys daal en die ewewigshoeveelheid toeneem.
 - C vraagkurwe na regs verskuif; dus sal die ewewigsprys styg en die ewewigshoeveelheid toeneem.
 - D vraagkurwe na links skuif; dus sal die ewewigsprys daal en die ewewigshoeveelheid daal.
28. Watter een van die volgende stellings is waar?
- A 'n Prysplafon is 'n ekonomiese toestand van verandering in die markkrag.
 - B Die prysplafon verander nie die ewewigsprys nie.
 - C 'n Prys vloer is 'n wettige maksimum prys.
 - D 'n Prysplafon is 'n wettige minimum prys.
29. Die minimum lone vir huishulpe soos deur die regering bepaal is 'n voorbeeld van 'n:
- A prysplafon
 - B prysvloer
 - C ewewigsprys
 - D markprys
30. Die regering implementeer 'n subsidie per eenheid. As gevolg hiervan verander die ewewigshoeveelheid van 180 na 200 en die ewewigsprys van R40 na R35. Die subsidie sal die regering _____ kos.
- A R100
 - B R800
 - C R700
 - D R900

MEMORANDUM



RONDE EEN: 30 Vrae

TOPICS		A	B	C	D	
BASIC ECONOMIC CONCEPTS	1.				ANSWER	LOWER LEVEL
	2.			ANSWER	MODERATE LEVEL	
	3.			ANSWER	MODERATE LEVEL	
	4.			ANSWER	MODERATE LEVEL	
	5.			ANSWER	HIGHER LEVEL	
	6.		ANSWER	MODERATE LEVEL		
	7.	ANSWER	HIGHER LEVEL			
	8.	ANSWER	MODERATE LEVEL			
	9.		ANSWER	MODERATE LEVEL		
	10.				ANSWER	MODERATE LEVEL
THE CIRCULAR FLOW	11.			ANSWER	LOWER LEVEL	
	12.				ANSWER	LOWER LEVEL
	13.	ANSWER	LOWER LEVEL			
	14.		ANSWER	LOWER LEVEL		
	15.	ANSWER	HIGHER LEVEL			

TOPICS		A	B	C	D	
	16.				ANSWER	HIGHER LEVEL
	17.				ANSWER	MODERATE LEVEL
QUANTITATIVE ELEMENTS	18.			ANSWER	MODERATE LEVEL	
	19.	ANSWER	MODERATE LEVEL			
	20.				ANSWER	LOWER LEVEL
	21.		ANSWER	HIGHER LEVEL		
	22.			ANSWER	MODERATE LEVEL	
	23.	ANSWER	MODERATE LEVEL			
	24.			ANSWER	LOWER LEVEL	
	25.	ANSWER	LOWER LEVEL			
	26.		ANSWER	HIGHER LEVEL		
	27.		ANSWER	MODERATE LEVEL		
	28.				ANSWER	MODERATE LEVEL
	29.	ANSWER	LOWER LEVEL			
	30.	ANSWER	MODERATE LEVEL			



RONDE TWEE: 30 Vrae

	A	B	C	D	
1.				ANSWER	MODERATE LEVEL
2.			ANSWER	HIGHER LEVEL	
3.		ANSWER	MODERATE LEVEL		
4.			ANSWER	HIGHER LEVEL	
5.	ANSWER	MODERATE LEVEL			
6.		ANSWER	LOWER LEVEL		
7.	ANSWER	MODERATE LEVEL			
8.		ANSWER	MODERATE LEVEL		
9.	ANSWER	MODERATE LEVEL			
10.				ANSWER	HIGHER LEVEL
11.	ANSWER	HIGHER LEVEL			
12.			ANSWER	HIGHER LEVEL	
13.		ANSWER	HIGHER LEVEL		
14.	ANSWER	MODERATE LEVEL			
15.	ANSWER	MODERATE LEVEL			

	A	B	C	D	
16.			ANSWER	HIGHER LEVEL	
17.		ANSWER	HIGHER LEVEL		
18.	ANSWER	LOWER LEVEL			
19.	ANSWER	LOWER LEVEL			
20.				ANSWER	HIGHER LEVEL
21.				ANSWER	MODERATE LEVEL
22.			ANSWER	LOWER LEVEL	
23.				ANSWER	LOWER LEVEL
24.			ANSWER	LOWER LEVEL	
25.				ANSWER	MODERATE LEVEL
26.	ANSWER	HIGHER LEVEL			
27.				ANSWER	HIGHER LEVEL
28.		ANSWER	MODERATE LEVEL		
29.			ANSWER	MODERATE LEVEL	
30.	ANSWER	HIGHER LEVEL			